

有白色鳞片。后翅的灰色中带十分模糊，缘毛同前翅。

雄性外生殖器 背兜阔，基腹弧带状；抱器瓣叶片状，其端缘有不规则的锯齿；阳茎较长，管状，端半部逐渐变细，末端有1枚短刺突；阳茎端膜袋状，内有2组密集的针状刺突，末端有1枚长片状的大齿突。

观察标本 内蒙古定位站 2 ♂♂，1984.VII.18；正浪白旗星跃前湾 2 ♂♂，1979.VII.29；

分布 内蒙古；俄罗斯。

(102) 黄裙榆枯叶蛾 *Phyllodesma ambigua* (Staudinger, 1901) 中国新记录 (图 117, 图版IV: 102)

Epicnaptera ambigua Stauding, 1901, *Cat. Lep. Pal.* (3rd ed.): 123.

Phyllodesma ambigua (Staudinger): Zolotuhin, 1995, *Atalanta* 26 (1/2): 286.

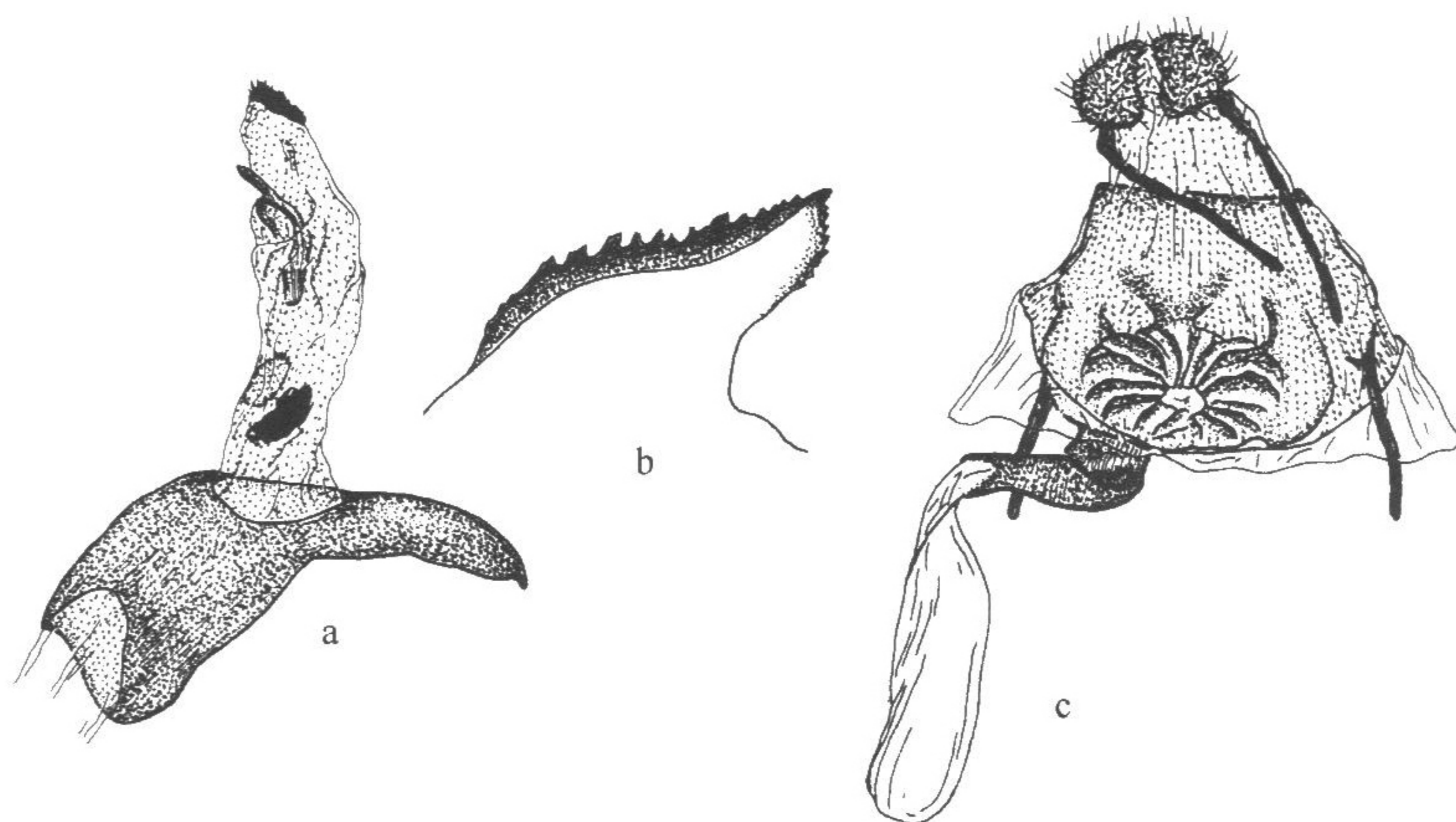


图 117 黄裙榆枯叶蛾 *Phyllodesma ambigua* (Staudinger)

a. 阳茎; b. 抱器瓣; c. 雌性外生殖器

体翅玫黄灰色，前翅的3条褐色横线很不清晰，内线在后缘区消失；缘毛在翅脉间有白色鳞片。后翅的灰色中带较模糊，缘毛同前翅。

雄性外生殖器 背兜阔，基腹弧带状；抱器瓣叶片状，其端缘有不规则的锯齿；阳茎较长，管状，端半部突然变细，末端有1枚短刺突；阳茎端膜袋状，内有3组密集的针状刺突，还有1枚单独的大齿突。

生活习性 1年发生2代，以蛹越冬。

寄主植物 灰胡杨 *Populus pruinosa* Schrenk、柽柳属 *Tamarix* spp。

观察标本 新疆 1 ♂，无日期；阿尔泰 1 ♂，无日期；北屯 3 ♂♂，1981.VII.14，1982.VI.20。

分布 新疆（北屯、阿尔泰）；土库曼斯坦，乌兹别克斯坦，哈萨克斯坦。

(103) 白斑榆枯叶蛾 *Phyllodesma neadequata* Zolotuhin et Witt, 2004 (图 118, 图版IV: 103a, 103b)

Phyllodesma neadequata Zolotuhin et Witt, 2004. *Tinea*, 18 (1): 36.

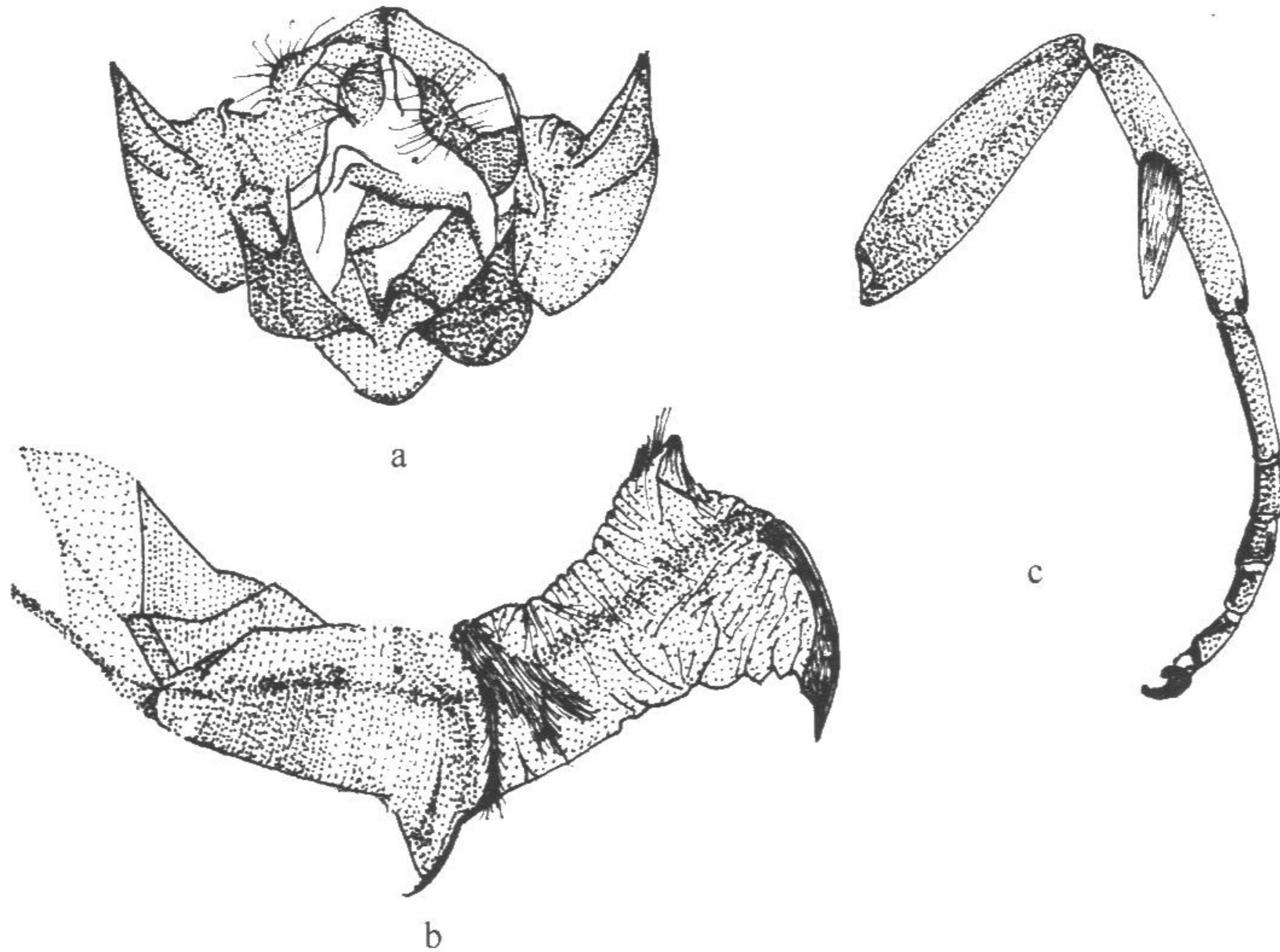


图 118 白斑榆枯叶蛾 *Phyllodesma neadequata* Zolotuhin et Witt

a. 雄性外生殖器; b. 阴茎; c. 前胫突

雄蛾翅展 31—34mm。触角干白色，羽枝灰色。体翅有 2 种不同的色型：第 1 种为褐红色，第 2 种为暗褐灰色，也有极少的中间类型。前翅内、外线白色，较宽，由前缘向后缘相互靠近；中室端斑白色，大小不一，小者为圆形，大者为月牙形，中等的为半圆形；缘毛白色与底色相间。后翅有 1 条白色的中线；缘毛同前翅。两翅的端部都或多或少地散布有白色鳞片。第 2 代成虫体型稍大，白色的横线很细，翅端部没有白色鳞片。

雄性外生殖器 背兜阔，基腹弧带状；抱器瓣叶片状，其端缘有不规则的锯齿；阴茎短阔，管状，端部有 1 枚短刺突；阴茎端膜袋状，内有 2 组密集的针状刺突，末端一侧有 1 束小刺突，另一侧有 1 枚大齿突。

观察标本 陕西留坝 1 ♂，1981. VII.9。河南平顶山市黄楝树 600m, 1 ♂，2000. VI.5, 申效诚采。

分布 河南（平顶山）、陕西（秦岭）。

模式标本 (31 ♂♂) 1999 年 4—9 月采自陕西佛坪自然保护区和周至县厚畛子，保存在德国慕尼黑 Witt 博物馆 (MWM)。